

PROSPECTUS

LAAKEN DEFENSIVE FUND EUR

Dit prospectus is van toepassing per 1-1-2018

Let op! U belegt buiten AFM-toezicht. Geen vergunningplicht voor deze activiteit.



ALGEMENE GEGEVENS

Beheerder:	Laaken Asset Management N.V. Keizersgracht 534, Postbus 15942, 1001 NK Amsterdam.
Bewaarder:	Stichting Depositary Laaken Funds Keizersgracht 534, Postbus 15942, 1001 NK Amsterdam.
Bestuur van de Bewaarder:	Laaken Asset Management N.V. Keizersgracht 534, Postbus 15942, 1001 NK Amsterdam.
Depotbank:	ABN AMRO BANK N.V. Gustav Mahlerlaan 10, Postbus 283, 1000 EA Amsterdam.
Accountant:	RSM Netherlands Accountants N.V. Mt. Lincolnweg 40, Postbus 283, 1020 MH Amsterdam.
Compliance auditor:	Compliance Advies Financiële Ondernemingen Rotondeweg 22, 1261 BG Blaricum.
Juridisch adviseur:	Baker & McKenzie Amsterdam N.V. Claude Debussylaan 54, 1082 MD Amsterdam.
ISIN code:	NL0010124905 International Securities Identification Number.
LEI code:	529900A4EM6ZESVN64 Legal Entity Identifier.

DEFINITIES

AFM:

Stichting Autoriteit Financiële Markten, Amsterdam.

AIFMD:

Alternative Investment Fund Managers Directive.

Beheerder:

Laaken Asset Management N.V., Amsterdam.

Bewaarder:

Stichting Depositary Laaken Funds, Amsterdam.

DNB:

De Nederlandsche Bank N.V., Amsterdam.

EUR:

Euro, €.

Fonds:

LAAKEN DEFENSIVE FUND EUR.

Fondsvermogen:

Het totale in het Fonds verenigde vermogen dat wordt gevormd door Fondswaarden (activa) die door het Fonds worden aangehouden alsmede door Fondsverplichtingen (passiva) die door het Fonds worden aangegaan.

Fondsverplichtingen:

De door de Bewaarder en/of de Beheerder met betrekking tot het Fonds in eigen naam en voor rekening van de Participanten aangegane verplichtingen.

Fondswaarden:

De effecten, gelden, derivaten of andere goederen die de Bewaarder in eigen naam, maar voor rekening en risico van de Participanten houdt.

MiFID II:

Markets in Financial Instruments- Directive 2014/65/EU. Europese regelgeving opgesteld door de Europese toezichthouder E.S.M.A. ingaande 3.1.2018.

Netto Vermogenswaarde:

De intrinsieke waarde van het Fonds, berekend zoals vastgelegd in dit Prospectus.

Participant:

De houder van één of meer Participaties in het Fonds.

Participatie:

Een recht van deelneming in het Fondsvermogen.

Participatiewaarde:

Netto Vermogenswaarde gedeeld door het aantal uitstaande Participaties.

Prospectus:

Het prospectus van **LAAKEN DEFENSIVE FUND EUR** per 1-1-2018, inclusief de bijlagen.

Register van Participanten:

Het register waarin de namen en adressen van de Participanten zijn opgenomen met vermelding van het aantal Participaties dat door een Participant wordt gehouden en de datum waarop deze zijn uitgegeven.

Transactiedag:

Een dag waarop uitgifte dan wel inkoop van Participaties plaats kan vinden, zijnde:

- i de eerste werkdag van iedere kalendermaand;
- ii een door de Beheerder vastgestelde andere dag.

Voorwaarden van Beheer en Bewaring:

De in Bijlage I opgenomen Voorwaarden van Beheer en Bewaring van het Fonds.

Werkdag:

Een dag waarop de financiële markten en banken in Nederland en de Verenigde Staten van Amerika geopend zijn voor het doen uitvoeren van transacties in financiële instrumenten.

Wft:

Wet op het financieel toezicht.

BELANGRIJKE INFORMATIE

Waarschuwing

Beleggers in het Fonds worden er nadrukkelijk op gewezen dat aan het beleggen in het Fonds financiële risico's zijn verbonden. Zij dienen dan ook goede nota te nemen van de volledige inhoud van het Prospectus (inclusief de daarvan deel uitmakende Voorwaarden van Beheer en Bewaring). De waarde van een Participatie in het Fonds kan fluctueren. Het is mogelijk dat Participanten hun inleg verliezen.

In het verleden behaalde resultaten bieden geen garantie voor de toekomst.

Beheerder en beleggingsfonds uitgezonderd van vergunningplicht voor deze activiteit (artikel 2:66a, lid 1, onderdeel a, Wft)

Het **LAAKEN DEFENSIVE FUND EUR** is een beleggingsfonds als bedoeld in artikel 1:1 Wft. De minimale inleg per Participant bedraagt EUR.250.000. Dit minimum bedrag kan eventueel in overleg door de Beheerder worden aangepast, maar zal nooit lager zijn dan het thans van toepassing zijnde bedrag waaronder AFM toezicht van toepassing is. Vanwege dit vereiste en daar de door beheerder beheerde activa niet uitkomt boven het toepasselijke grensbedrag is de beheerder van het Fonds, op basis van bovenvermeld artikel, uitgezonderd van vergunningplicht in het kader van de Wft, het Fonds staat derhalve niet onder AFM toezicht.

AFM registratie

De Beheerder en **LAAKEN BALANCED FUND EUR** zijn **AFM geregistreerd** in het openbaar register voor beheerders van beleggingsfondsen welke zijn uitgezonderd van de vergunningplicht, genaamd AIFMD 'light' beheerders, vermeld op de AFM website.

De Nederlandsche Bank rapportage

Over het Fonds wordt periodiek door Beheerder aan De Nederlandsche Bank N.V. gerapporteerd inzake toezicht en statistiek.

Verantwoordelijkheid voor de inhoud van dit Prospectus

De in dit Prospectus opgenomen gegevens zijn, voor zover de Beheerder redelijkerwijs bekend had kunnen zijn, in overeenstemming met de werkelijkheid. De Beheerder is verantwoordelijk voor de juistheid en de volledigheid van de in dit Prospectus opgenomen gegevens.

Eventueel door derden over het Fonds verstrekte informatie

De Beheerder is niet verantwoordelijk voor door derden over het Fonds verstrekte informatie. Er gelden beperkingen ten aanzien van de verspreiding van dit Prospectus in andere landen. De afgifte en verspreiding van het Prospectus kan in bepaalde rechtsgebieden onderworpen zijn aan (wettelijke) beperkingen, evenals het aanbieden of verkopen van Participaties. De Beheerder verzoekt personen die in het bezit komen van het Prospectus zich op de hoogte te stellen van die beperkingen en zich daaraan te houden. Het Prospectus is geen aanbod van enig effect of uitnodiging tot het doen van een zodanig aanbod aan een persoon in enige jurisdictie waar dit volgens de aldaar toepasselijke regelgeving niet geoorloofd is. De Beheerder is niet aansprakelijk voor welke schending dan ook van enige zodanige beperking door wie dan ook, ongeacht of deze persoon een potentiële koper van Participaties is of niet.

Uitgesloten van deelname

Inwoners of ingezetenen van de Verenigde Staten van Amerika en zogenaamde 'US persons' zijn uitgesloten van participatie in het **LAAKEN DEFENSIVE FUND EUR**.

Toepasselijk recht

Op het Prospectus is uitsluitend Nederlands recht van toepassing.

INHOUDSOPGAVE

ALGEMENE GEGEVENS	2
DEFINITIES	3
BELANGRIJKE INFORMATIE	5
INHOUDSOPGAVE.....	6
ALGEMENE INFORMATIE.....	7
1. BELEGGINGSBELEID.....	9
2. RISICOFACTOREN	11
3. BEHEERDER	12
4. DE BEWAARDER	13
5. DE ADMINISTRATIEFUNCTIE	14
6. PARTICIPANTENREGISTER.....	14
7. VASTSTELLING NETTO VERMOGENSWAARDE PER PARTICIPATIE	14
8. UITGIFTE VAN PARTICIPATIES.....	15
9. INKOOP VAN PARTICIPATIES.....	16
10. VERGOEDINGEN EN KOSTEN	17
11. FISCALE ASPECTEN	18
12. DUUR VAN HET FONDS.....	19
13. VERSLAGLEGGING EN INFORMATIEVERSTREKKING	19
14. OVERIGE GEGEVENS.....	20
15. VERKLARING VAN DE BEHEERDER	20
BIJLAGES.....	21
VOORWAARDEN VAN BEHEER EN BEWARING	1
ESSENTIËLE-INFORMATIE DOCUMENT.....	1

ALGEMENE INFORMATIE

Datum van oprichting

LAAKEN DEFENSIVE FUND EUR is opgericht als beleggingsfonds voor gemene rekening op 15 november 2012.

Fondskarakteristieken

Het Fonds is een fiscaal besloten fonds voor gemene rekening met een open end structuur. Participaties worden niet verhandeld op een gereguleerde markt of een daarmee vergelijkbaar handelsplatform.

Fonds voor gemene rekening

Een Fonds voor gemene rekening is geen rechtspersoon, maar een overeenkomst tussen de Beheerder, de Bewaarder en elk van de deelnemers "Participanten". Op grond van die overeenkomst worden door de Beheerder voor rekening en risico van de Participanten gelden belegd in vermogenswaarden die op naam van de Bewaarder voor de Participanten worden bewaard. De Participanten zijn uitsluitend gerechtigd tot een evenredig deel van het Fondsvermogen in verhouding tot het aantal Participaties waarvoor zij in het Fonds deelnemen ten opzichte van het aantal uitstaande Participaties.

Semi open end

Het Fonds zal iedere maand Participaties uitgeven, voor zover daartoe vraag is, respectievelijk inkopen, tenzij marktomstandigheden uitgifte of inkoop niet toelaten –zie pagina 16 en 18. Opschorting of weigering van uitgifte-, tegen de Netto Vermogenswaarde daarvan op die transactiedag, plus een opslag, respectievelijk afslag –zie pagina 19 Vergoedingen en kosten.

Beperkte overdraagbaarheid Participaties

Het Fonds heeft een besloten karakter: Participaties zijn alleen overdraagbaar aan echtgenoot en bloedverwanten van participanten in de eerste graad, alsmede in geval van vererving. Overdracht vanuit privé naar een entiteit eigendom van betreffende privépersoon of vice versa is eveneens mogelijk.

Minimum Participatiebedrag

Er kan voor een minimum bedrag van EUR.250.000 worden deelgenomen in het Fonds. Dit minimum bedrag kan eventueel in overleg door de Beheerder worden aangepast, maar zal nooit lager zijn dan het thans van toepassing zijnde bedrag waaronder AFM-toezicht van toepassing is. Vervolgstortingen zijn mogelijk vanaf EUR.1.000. De Beheerder kan lagere vervolgstortingen toestaan. Bij de start van het Fonds zullen Participaties worden uitgegeven met een Netto Vermogenswaarde van EUR.1.000.

Fiscaliteit Fonds

Op **10 januari 2013** heeft **de Belastingdienst/Amsterdam** op verzoek schriftelijk bevestigd dat het Fonds kan worden beschouwd als een fiscaal transparante entiteit voor de inkomstenbelasting en vennootschapsbelasting op basis van de hiervoor beschreven Beperkte overdraagbaarheid van Participaties. Dit heeft tot gevolg dat het Fonds niet belastingplichtig is voor de Nederlandse vennootschapsbelasting. Inkomsten uit het Fonds zijn mogelijk wel belastingplichtig voor (buitenlandse) Participanten.

Execution only

Participatie in het Fonds is een execution only dienstverlening, waarbij beleggers zelf de keuze maken om in het Fonds te beleggen.

Omvang Fondsvermogen

De omvang van het Fonds kan fluctueren door uitgifte en inkoop van Participaties, gerealiseerde en ongerealiseerde koersresultaten, opbrengsten uit interest en dividenden, kosten en eventuele uitkeringen.

Beheerder

Laaken Asset Management N.V. treedt op als Beheerder van het Fonds. De Beheerder is voor onbepaalde tijd opgericht op 1 december 2005 en statutair gevestigd te Amsterdam. De Beheerder is ingeschreven in het handelsregister van de Kamer van Koophandel te Amsterdam, onder nummer 34.237.402. De Beheerder is

geregistreerd als Beleggingsonderneming bij de AFM, beleggingsdienst vermogensbeheer C en staat onder prudentieel toezicht van De Nederlandsche Bank N.V. en onder gedragstoezicht van de AFM; de Beheerder is verantwoordelijk voor de uitvoering van het beleggingsbeleid conform het Prospectus.

Bewaarder

De Bewaarder is juridisch gerechtigde tot het Fondsvermogen en treedt op in het belang van de Participanten. De Bewaarder heeft tevens tot taak er op toe te zien dat het Fondsvermogen wordt beheerd in overeenstemming met wat daarover in het Prospectus en in de Voorwaarden van Beheer en Bewaring is bepaald. De Bewaarder kan gebruik maken van de diensten van derden. Bewaarder van het Fonds is de **Stichting Depositary Laaken Funds**, deze is uitsluitend opgericht als bewaarder van Laaken Beleggingsfondsen

De bestuurdersfunctie van de bewaarder wordt verzorgd door Laaken Asset Management N.V. De Bewaarder is opgericht op 11 augustus 2011 en statutair gevestigd te Amsterdam. De Bewaarder is ingeschreven in het handelsregister van de Kamer van Koophandel te Amsterdam, onder nummer 53325095.

Participanten

De Participanten in het Fonds zijn gezamenlijk (ieder naar rato van het aantal door hem gehouden Participaties) economisch gerechtigd tot het Fondsvermogen. Het door de Participanten bijeengebrachte vermogen is bestemd ter collectieve belegging voor hun rekening en risico.

Verhouding tussen Participanten, Beheerder en Bewaarder

De verhouding tussen de Participanten, de Beheerder en de Bewaarder wordt beheerst door hetgeen in het Prospectus en de daarin als bijlage 1 opgenomen Voorwaarden van Beheer en Bewaring is bepaald.

Netto Vermogenswaarde

De Netto Vermogenswaarde wordt één keer per maand berekend door de Beheerder, zoals uiteengezet in paragraaf 7, op pagina 15 van het Prospectus.

Verzoeken om uitgifte of inkoop

Verzoeken om uitgifte of inkoop van Participaties kunnen worden gedaan aan de Beheerder, door middel van daartoe door de Beheerder ter beschikking gestelde formulieren.

AFM registratie

Uit hoofde van artikel 2:66a, eerste lid, onderdeel a, van de Wft zijn **LAAKEN DEFENSIVE FUND EUR** en Beheerder geregistreerd in het openbaar AFM register, genaamd AIFMD Alternative Investment Fund Managers Directive 'light' beheerders, vermeld op de AFM website.

De Nederlandsche Bank rapportage

De Beheerder is uit hoofde van de Europese richtlijn beheerders van alternatieve beleggingsinstellingen (AIFMD) verplicht jaarlijks te rapporteren over het Fonds aan De Nederlandsche Bank inzake toezicht en maandelijks inzake statistiek.

Geen vergunningplicht

De Beheerder van het Fonds is op basis van artikel 2:66a, eerste lid, onderdeel a, van de Wft uitgezonderd van vergunningplicht voor het Fonds.

Toezicht

Op de beheerder van het Fonds wordt ingevolge de Wft op grond van het Deel Prudentieel en het Deel Gedragstoezicht financiële ondernemingen geen toezicht uitgeoefend.

Als Beleggingsonderneming is de beheerder AFM-geregistreerd, vergunning C, dienst vermogensbeheer en staat als zodanig onder Gedragstoezicht van de Stichting Autoriteit Financiële Markten-AFM en onder Prudentieel toezicht van De Nederlandsche Bank N.V..

Profiel belegger

Belegging in het Fonds is met name geschikt voor vermogende particulieren, stichtingen en verenigingen welke:

- ervaring hebben met beleggen en bereid zijn risico's te nemen inherent aan beleggen in effecten;
- accepteren dat het Fonds slechts maandelijkse liquiditeit biedt, waardoor in - en uittreding in het Fonds éénmaal per maand is toegestaan;
- geen direct inkomen uit belegging in het Fonds nodig hebben.

1. BELEGGINGSBELEID

De algemene doelstelling van het fonds is instandhouding van het fondsvermogen en genereren van inkomen.

Algemene kenmerken.

Laaken Asset Management N.V. heeft de volgende kenmerken en randvoorwaarden vastgelegd die van toepassing zijn bij het uitvoeren van het beleggingsbeleid van het Fonds:

1. Liquiditeit; portefeuille is gediversifieerd en kan dagelijks worden geliquideerd. Er zijn geen hedge funds of gestructureerde producten in de portefeuille opgenomen.
2. Inkomen; de focus van het Fonds ligt op het genereren van kasstroom uit rente en dividenden en behoud van vermogen op middellange termijn.
3. Wereldwijde beleggingen; de beleggingen bestaan voornamelijk uit beursgenoteerde aandelen van voornamelijk internationale ondernemingen en voorts uit obligaties en liquiditeiten.
4. Kwaliteit; er wordt gebruik gemaakt van gedegen in-house research methodiek. Verder is sprake van een gedisciplineerde Investment Committee structuur met wekelijkse vergaderingen die worden genotuleerd, waarbij de evaluatie van het beleggingsbeleid plaats vindt aan de hand van een vaste agenda, in aanwezigheid van 1 of meer partners en research analisten.
5. Ervaring; partners van de Beheerder beschikken over decennia lange ervaring in financiële markten.
6. Risicobeperking; mogelijk door allocatie naar liquide middelen en afdekking door valutatermijntransacties en put opties. Er wordt geen gebruik gemaakt van financiering in het Fonds.

Beleggingsbeleid

Het Fonds heeft een defensief beleggingsbeleid.

Van de beleggingen in obligaties en liquiditeiten tezamen, heeft circa 40% een Aa3 credit rating of hoger van Moody's of vergelijkbare rating van Standard & Poor's of Fitch.

In onderstaand overzicht is per beleggingscategorie aangegeven hoe de Beheerder per ultimo januari 2016 de portefeuille voor het **LAAKEN DEFENSIVE FUND EUR** heeft samengesteld in de weging per beleggingscategorie. In de kolom weging is "onderwogen" opgenomen indien de Beheerder voor de betreffende beleggingscategorie minder positief is gestemd en een lagere allocatie dan de neutrale allocatie aanhoudt. Indien de weging "overwogen" is aangegeven, is de Beheerder positief gestemd over de betreffende beleggingscategorie en zal een hogere allocatie dan de neutrale allocatie worden aangehouden. Dit kan in de toekomst wijzigen.

Beleggingscategorie	Weging	Toelichting
Liquiditeiten	overwogen	relatief attractieve EUR credit rente bij depotbank.

Obligaties	overwogen	gemiddelden: <ul style="list-style-type: none"> . credit rating Moody's A1 . effectief rendement 2,95% . coupon rendement 3,20% . duration, voor vervroegde aflossing 6.48.
Aandelen	onderwogen	focus op mondiale diversificatie, groei, solvabiliteit, dividend historie, strategie en ontwikkelde markten.
Vastgoedondernemingen	onderwogen	focus op kwaliteit, lage loan-to-value, dividend historie, rendement, solide balans en geografische spreiding.
Edele metalen & grondstoffen	overwogen	beperkt tot edele metalen,

Beleggingsrestricties

Onderstaand overzicht is van toepassing op het Fonds, hierin staan vermeld de omschrijving van het Defensieve risicoprofiel en doestelling. Per beleggingscategorie zijn de neutrale allocaties en bijbehorende beleggingsrestricties in de vorm van bandbreedtes weergegeven. Voorts is de referentie indicator per beleggingscategorie aangegeven.

Risicoprofiel: Laag		Doelstelling: Instandhouding van het vermogen & Inkomen		
Strategische beleggingscategorie	Neutrale Allocatie	Bandbreedte	Benchmark	
	Als % van de portefeuille	Als % van de portefeuille	Herleid naar benchmark valuta	
Liquiditeiten & Obligaties	65	50 - 95	<i>AA & AAA Obligaties + Liquiditeiten ≥ 40%</i>	
Liquiditeiten	10	0 - 55	Euribor 3 Maands Rente - 1/2%	
Obligaties	55	30 - 80	Bloomberg/EFFAS Euro Gvt 7-10 Year TR Index	
Zakelijke Waarden	35	5 - 50		
Wereldwijde Aandelen	20	5 - 40	MSCI All Country World Index	
Vastgoed Beursgenoteerde Aandelen	10	0 - 15	FTSE EPRA/NAREIT Global Index	
Private Equity Beursgenoteerde aandelen	0	0 - 5	S&P Listed Private Equity Index	
Edele metalen & Grondstoffen	5	0 - 10	Dow Jones - UBS Commodity Index	

Investment Committee

Het wekelijks gehouden Investment Committee "IC" van Laaken Asset Management bestaat uit de volgende leden:

- . **Jhr. Drs. Rijnhard van Tets** General Partner voorzitter Investment Committee,
- . **Jolmer Gerritse** Managing Partner vice-voorzitter,
- . **Sem Ongering Msc CFA** General Partner macro-economische analyses, risico bewaking
- . **Roderick van Zuylen Msc, CFA** Manager Research notulist, bedrijfsanalyses,

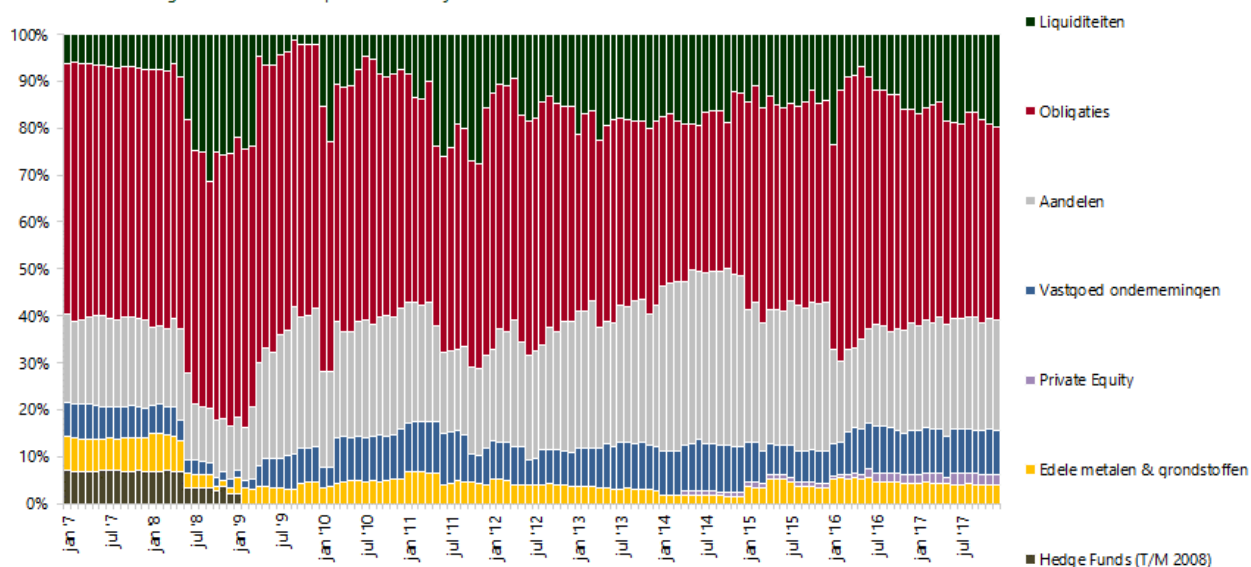
Risicomangement

Tijdens de Investment Committee meeting, wordt beoordeeld of er mutaties dienen te worden aangebracht in samenstelling van het Fonds. Bij iedere aanpassing wordt vastgesteld of de beleggingsrestricties worden nageleefd; mutaties worden vastgelegd in de Investment Committee notulen.

Historie

Op volgende grafiek is de samenstelling van de modelportefeuille voor het **LAAKEN DEFENSIVE FUND EUR** weergegeven vanaf de aanvang per 1 januari 2007 tot en met ultimo december 2017.

Historische samenstelling - Defensieve Modelportefeuille - 1 jan 2007 - 31 dec 2017



2. RISICOFACTOREN

Risico's van algemene economische en politieke aard

Beleggingen van het Fonds zijn onderhevig aan risico's van algemene economische aard zoals wijzigingen in economische activiteit, veranderingen in rente, inflatie, bewegingen in grondstofprijzen. Ook kan waarde van beleggingen van het Fonds beïnvloed worden door politieke ontwikkelingen en gewelddadige activiteiten.

Koersrisico

Aan het beleggen in Participaties zijn financiële risico's verbonden. Beleggers dienen zich te realiseren dat de waarde van de financiële instrumenten, waarin het Fonds posities inneemt, kan fluctueren. Door koersschommelingen kan ook de Netto Vermogenswaarde van het Fonds aan fluctuaties onderhevig zijn, wat kan betekenen dat Participanten hun oorspronkelijke inleg in het geheel of gedeeltelijk niet zullen terug ontvangen bij beëindiging van hun deelname in het Fonds.

Marktrisico

Bewegingen in de markten kunnen hevig zijn, wat kan resulteren in een ongewenste waardeontwikkeling van de Participaties.

Valutarisico

Niet alle door de Beheerder ingenomen posities zijn genoteerd in EUR. Hierdoor ontstaat er een valutair risico wat een negatief, maar ook positief effect kan hebben op de waardeontwikkeling van de Participaties. De Beheerder heeft de mogelijkheid om het valutarisico geheel of gedeeltelijk af te dekken middels valutatermijntransacties.

Liquiditeitsrisico beleggingen

Onder specifieke omstandigheden kunnen financiële markten gedurende korte of lange(re) tijd illiquide zijn waardoor het moeilijk of zelfs onmogelijk wordt om posities te kopen of verkopen tegen gangbare marktprijzen. Een dergelijke gebeurtenis kan tot verliezen leiden voor het Fonds.

Beleggingsmanagement risico

De performance van het Fonds is afhankelijk van de kundigheid en prestaties van de personen die in het investment committee van het Fonds zitting hebben. Overlijden, arbeidsongeschiktheid, vertrek van één van deze

personen kan de performance van het Fonds beïnvloeden.

Risico van beperkte overdraagbaarheid

Participaties zijn alleen overdraagbaar aan echtgenoot en bloedverwanten van participanten in de eerste graad, alsmede in geval van vererving. Overdracht vanuit privé naar een entiteit eigendom van betreffende privépersoon of vice versa is eveneens mogelijk.

Risico van (fiscale) wetwijzigingen

Dit is het risico dat de fiscale behandeling van het Fonds in negatieve zin wijzigt of dat andere wetgeving tot stand komt die een negatieve invloed heeft op het Fonds en haar Participanten.

Inflatie­risico

In geval van geldontwaarding bestaat het risico dat de koopkracht van de belegde gelden kan afnemen.

Tegenpartijrisico

Het risico bestaat dat een uitgevende instelling of tegenpartij van het Fonds in gebreke blijft bij de nakoming van haar verplichtingen.

Afwikkelingsrisico

Dit is het risico dat afwikkeling via een betalingssysteem niet plaatsvindt zoals verwacht, omdat betaling of levering van financiële instrumenten door een tegenpartij niet, niet tijdig of niet zoals verwacht plaatsvindt.

Risico verlies van in bewaring gegeven activa

In geval van insolventie, nalatigheid of frauduleuze handelingen van de Bewaarder bestaat het risico van verlies van in bewaring gegeven activa.

Fondsstructuur risico

Een fonds voor gemene rekening is geen rechtspersoon maar een overeenkomst tussen de Beheerder, de Bewaarder en de Participanten. In de Voorwaarden van beheer en bewaring is bepaald dat het Fonds geen maatschap, vennootschap onder firma of commanditaire vennootschap vormt. Dit heeft volgens de meeste deskundigen tot gevolg dat er geen sprake is van hoofdelijke aansprakelijkheid van de Participanten in een dergelijk fonds en dat de crediteuren daarvan zich dus slechts kunnen verhalen op het vermogen van dat fonds. Volgens die deskundigen kunnen de Participanten dus niet meer verliezen dan hun inleg.

Geen toezicht door de AFM.

De Beheerder is op grond van artikel 2:66a, lid een, onderdeel a, van de Wft vrijgesteld van het toezicht van de AFM ten aanzien van het beheren van het Fonds. De regels uit hoofde van de Wft ten aanzien van het beheer van beleggingsinstellingen zijn niet op het beheer van het Fonds van toepassing.

In bovenstaande opsomming wordt slechts een aantal van de voornaamste risico's genoemd. Deze opsomming is derhalve niet uitputtend.

3. BEHEERDER

De Beheerder

Beheerder van het fonds is Laaken Asset Management N.V., gevestigd te Amsterdam. De Beheerder is voor onbepaalde tijd opgericht op 1 december 2005 en ingeschreven in het handelsregister van de Kamer van Koophandel Amsterdam onder nummer 34237402. De volledige tekst van de statuten ligt ter inzage ten kantore van de Beheerder en wordt op verzoek kosteloos toegezonden aan Participanten.

Taken en bevoegdheden

De taken en bevoegdheden van de Beheerder blijken uit de Voorwaarden van Beheer en Bewaring. De belangrijkste zijn:

- Het bepalen en uitvoeren van het beleggingsbeleid. De Beheerder neemt de beslissingen over de beleggingsactiviteiten van het Fonds;

- Het (doen) voeren van de administratie van het Fonds;
- Het er op toezien dat de Netto Vermogenswaarde juist en tijdig wordt vastgesteld;
- Het zorg dragen dat het Fonds voldoet aan de toepasselijke regelgeving;
- Het bewaken van het belang van de Participanten.

De directie van de Beheerder

De statutaire directie van de Beheerder bestaat uit de heren J.D. Gerritse en S.P. Ongerling.

Hieronder is een kort Curriculum Vitae van de beide directieleden opgenomen.

Jolmer Gerritse, 1951

Managing Partner

1971 - 1973 Arnold Gilissen's Bank N.V., Amsterdam, onderdeel van Lloyd's Bank;
 1973 - 1981 Bank Van der Hoop Offers N.V., Amsterdam, onderdeel van Hudig Langeveldt Groep/Aon;
 1981 - 2005 SNS Securities N.V., Amsterdam en haar rechtsvoorgangers, medeoprichter, vice-voorzitter van de
 directie; 1990-1997 onderdeel Banque Indosuez, sedert 1997 onderdeel van SNS Bank;
 2005 - Laaken Asset Management N.V., oprichter, oprichter, voorzitter statutaire directie, vice-voorzitter investment committee.

Sem Ongerling MSc CFA, 1986

General Partner

2006 - 2011 Universiteit van Amsterdam, Universitat Pompeu Fabra, Barcelona, Dual-Degree MSc Business Economics.
 2012 - 2014 Chartered Financial Analyst (CFA) examens behaald, geregistreerd als DSI Vermogensbeheerder.
 2011 - Laaken Asset Management N.V., sedert 2014 statutair directeur, lid investment committee.

4. DE BEWAARDER

De Bewaarder

De Bewaarder van het Fonds is de **Stichting Depositary Laaken Funds**.

De Bewaarder

De Bewaarder van het Fonds is de **Stichting Depositary Laaken Funds**. De Bewaarder is opgericht op 11 augustus 2011, statutair gevestigd te Amsterdam en ingeschreven in het Handelsregister bij de Kamer van Koophandel en Fabrieken te Amsterdam, onder nummer 33203015. De Fondswaarden worden gehouden door en op naam van de Bewaarder en voor rekening en risico van de Participanten. De Bewaarder dient de belangen van de Participanten te behartigen, zoals aangegeven in de Wft.

Het bestuur van de Bewaarder

Het bestuur van de Bewaarder wordt gevoerd door **Laaken Asset Management N.V.**.

Controle Compliance Auditor en Accountant op Bewaarder

Teneinde scheiding van taken en bevoegdheden te waarborgen controleert **Compliance Advies Financiële Ondernemingen**, de Compliance Auditor, iedere maand vooraf de maandelijks geldstromen met de opdrachten van in- en uittredende participanten in het Fonds. **RSM Netherlands Accountants N.V.**, Amsterdam, de Accountant, controleert ieder kwartaal achteraf of de maandelijks berekening van de netto vermogenswaarde en de beheerkosten, die bij het fonds driemaandelijks in rekening worden gebracht, of deze conform de prospectus voorwaarden uitgevoerd zijn en de activa van het Fonds op naam van de Bewaarder staan.

Aansprakelijkheid Bewaarder

De Bewaarder is ten opzichte van het Fonds en de Participanten aansprakelijk voor door Participanten geleden schade, indien en voor zover die schade het gevolg is van verwijtbare niet-nakoming of gebrekkige nakoming van zijn verplichtingen, ook wanneer de Bewaarder de bij hem in bewaring gegeven activa geheel of ten dele aan een derde heeft toevertrouwd.

Verplichtingen van de Bewaarder

De verplichtingen van de Bewaarder zijn vastgelegd in de Voorwaarden van Beheer en Bewaring (Bijlage I van dit Prospectus, artikel 9).

Bewaarder niet gelieerd aan de Beheerder

Doordat het bestuur van de Bewaarder op geen enkele wijze gelieerd is aan de Beheerder is de onafhankelijkheid van de Bewaarder ten opzichte van de Beheerder gewaarborgd en vindt er een strikte vermogensscheiding plaats tussen het Fondsvermogen en het vermogen van de Beheerder. De Beheerder is alleen gerechtigd tot het uitvoeren van transacties voor het Fonds.

5. DE ADMINISTRATIEFUNCTIE

De Beheerder verzorgt de administratie van het Fonds. De Beheerder kan besluiten deze werkzaamheden geheel of gedeeltelijk uit te besteden aan een derde partij.

De administratiewerkzaamheden bestaan uit:

- het voorbereiden van en het voeren van de financiële administratie van het Fonds;
- het maandelijks berekenen van Netto Vermogenswaarde van het Fonds en van de Participaties;
- het opstellen jaarrekening van het Fonds en organisatie externe accountantscontrole hiervan.

6. PARTICIPANTENREGISTER

Participanten Register

De Participanten en de uitgegeven Participaties worden geregistreerd in het Participantenregister. Dit register wordt bijgehouden door de Beheerder. Iedere Participant krijgt een bewijs van inschrijving toegestuurd.

Fracties

Doordat toetreding door middel van storting in EUR plaatsvindt, kunnen tevens fracties van Participaties worden uitgegeven (tot ten hoogste vier decimalen).

7. VASTSTELLING NETTO VERMOGENSWAARDE PER PARTICIPATIE

Maandelijks vaststelling door de Beheerder

De Netto Vermogenswaarde en de Netto Vermogenswaarde per Participatie in Euro worden maandelijks per de laatste werkdag van de voorgaande maand, vastgesteld door de Beheerder. Dit geschiedt door de waarde van de activa, verminderd met de verplichtingen, te delen door het aantal uitstaande Participaties. Bij de vaststelling van deze waarde zal rekening worden gehouden met verschuldigde maar nog niet betaalde kosten en mogelijk te ontvangen rente.

De bewaarder verifieert driemaandelijks de berekening van de netto vermogenswaarde en naleving beleggingsrestricties conform de voorwaarden van het prospectus.

Waardering financiële instrumenten, andere activa en passiva

De waardering van activa en passiva vindt als volgt plaats:

- Financiële instrumenten worden gewaardeerd tegen de meest recente koers (slotkoers) van de voorgaande maand;
- Liquide middelen en onmiddellijk opeisbare deposito's worden gewaardeerd op nominale waarde;
- Activa en passiva luidende in vreemde valuta worden omgerekend naar Euro tegen de wisselkoers op de laatste werkdag van de voorgaande maand.

Bepaling resultaat

Het resultaat wordt bepaald door de som van de gerealiseerde en niet-gerealiseerde koersresultaten die betrekking hebben op beleggingen van het Fonds, evenals de rente over die maand, te verminderen met de aan die maand toe te rekenen kosten van het Fonds. Baten en lasten worden toegerekend aan de periode waarop zij

betrekking hebben.

Opschorting vaststelling Netto Vermogenswaarde

De Beheerder kan de vaststelling van de Netto Vermogenswaarde tijdelijk opschorten in onder meer de volgende gevallen:

- Een of meer effectenbeurzen of markten waar een belangrijk deel van de beleggingen van het Fonds genoteerd staat of wordt verhandeld, zijn gesloten of de handel in beleggingen van het Fonds is beperkt of opgeschort;
- Er doen zich omstandigheden voor (buiten de invloedssfeer van de Beheerder) die direct of indirect verband houden met de politieke, economische, militaire of monetaire situatie die de bepaling van de waarde van het Fonds verhinderen;
- De middelen van communicatie of berekeningsfaciliteiten die normaliter worden gebruikt voor de bepaling van de waarde van het Fonds functioneren niet meer of de waarde kan om een andere reden niet met de door de Beheerder gewenste tijdsbestek of nauwkeurigheid worden bepaald;
- Er is volgens de Beheerder sprake van een noodsituatie als gevolg waarvan het niet doelmatig is of niet mogelijk is om de beleggingen te vervreemden of te waarderen zonder de belangen van de Participanten in ernstige mate te schaden.

Compensatie Participanten ingeval van onjuiste berekening Netto Vermogenswaarde

Indien wordt geconstateerd dat de Netto Vermogenswaarde niet juist is vastgesteld, dan zal de Beheerder gedupeerde toetredende of uitgetredende Participanten, respectievelijk het Fonds (de zittende Participanten) compenseren voor daadwerkelijk geleden schade als:

- i. de schade niet het gevolg is van overmacht maar te wijten is aan een door de Beheerder of de Bewaarder gemaakte fout;
- ii. het verschil tussen de juiste en gehanteerde Netto Vermogenswaarde meer bedraagt dan 0,5%;

De Beheerder zal gerechtigd zijn van uitgetredende Participanten die (achteraf gezien) een te hoge inkoopprijs hebben ontvangen het door hen te veel ontvangen bedrag terug te vorderen.

8. UITGIFTE VAN PARTICIPATIES

Minimum Participatie

Het minimum bedrag waarvoor in het Fonds geparticipeerd kan worden is EUR.250.000. Dit minimum bedrag kan eventueel in overleg door de Beheerder worden aangepast, maar zal nooit lager zijn dan het thans van toepassing zijnde bedrag waaronder AFM-toezicht van toepassing is. Vervolgstortingen dienen minimaal EUR.1.000 te bedragen. De Beheerder kan lagere vervolgstortingen toestaan.

Uitgifte

Het Fonds zal op iedere eerste werkdag van de maand, voor zover daartoe vraag is, Participaties uitgeven tegen de Netto Vermogenswaarde per Participatie op de laatste daaraan voorafgaande Werkdag (de "Participatiewaarde"), vermeerderd met een opslag van maximaal 0,20%, zoals beschreven in paragraaf 11, Vergoedingen en kosten. De opslag komt ten goede aan het Fonds ter dekking van de transactiekosten bij aankoop van onderliggende financiële instrumenten. Bij aanvang van het Fonds zal geen opslag gelden.

Verzoek tot uitgifte formulier

Een verzoek tot uitgifte van Participaties dient de Beheerder uiterlijk vijf werkdagen voorafgaande aan de beoogde Transactiedag te hebben bereikt. De Beheerder kan een kortere termijn toestaan.

Een uitgifteverzoek dat te laat wordt ontvangen geldt als een verzoek om uitgifte in de eerstvolgende kalendermaand. Voor het verzoek moet gebruik gemaakt worden van een formulier, dat verkrijgbaar is bij de Beheerder. Het verzoek tot uitgifte dient het bedrag in EUR te vermelden waarvoor uitgifte wordt verzocht.

Storting

Storting ten behoeve van de aankoop van Participaties kan alleen geschieden ten laste van een geldrekening ten name van de Participant of een entiteit in eigendom van Participant, bij een kredietinstelling met zetel in een lidstaat van de Europese Unie, de Europese Economische Ruimte of een andere staat waarvoor afgeleide

identificatie is toegestaan krachtens de Wet op het Financieel toezicht. Stortingen moeten uiterlijk 3 werkdagen voor de uitgifte op de rekening van de Bewaarder zijn bijgeschreven. De Beheerder kan een kortere termijn toestaan.

Participatie in het Fonds kan tevens geschieden door inbreng van bestaande portefeuille onder mandaat van de Beheerder, de Laaken Defensieve Modelportefeuille EUR volgend als risicoprofiel, middels levering van effecten en gelden respectievelijk naar het effectendepot - en rekening-courant van het Fonds.

Bepaling aantal uit te geven Participaties, fracties

Het aantal Participaties dat wordt uitgegeven is gelijk aan: (i) het gestorte bedrag, gedeeld door; (ii) de gezamenlijke waarde, welke zal worden geverifieerd door de Bewaarder, van in te brengen bestaande portefeuille zoals aangegeven in de hiervoor vermelde alinea, per maandultimo vooraf gaande aan de Transactiedag, gedeeld door; (iii) de Netto Vermogenswaarde van een Participatie op de betreffende Transactiedag vermeerderd met de verschuldigde opslag. Er kunnen fracties van Participaties worden uitgegeven (tot ten hoogste vier decimalen).

Bevestiging

De Beheerder zal de Participant binnen 5 werkdagen na vaststelling van de Netto Vermogenswaarde een bevestiging van het toegekende aantal Participaties sturen (tot op vier decimalen nauwkeurig).

Opschorting of weigering uitgifte

Indien een verzoek om uitgifte of de storting niet tijdig voor een Transactiedag is ontvangen, zal de uitgifte worden opgeschort tot de volgende Transactiedag. Niettemin is de Beheerder in dat geval gerechtigd, maar niet verplicht, de uitgifte van Participaties op de beoogde Transactiedag plaats te laten vinden indien zowel het verzoek om uitgifte als de storting voor die Transactiedag zijn ontvangen. Voorts kan de Beheerder verzoeken om uitgifte geheel of gedeeltelijk te weigeren of op te schorten indien:

- A. De Beheerder de berekening van de Netto Vermogenswaarde heeft opgeschort;
- B. De Beheerder van mening is dat uitgifte strijdig zou zijn met een wettelijke bepaling;
- C. De Beheerder van mening is dat:
 - i. in redelijkheid kan worden verwacht dat toekenning van Participatie(s) tot gevolg zal hebben dat de belangen van de bestaande Participanten onevenredig worden geschaad; of
 - ii. belegging van het door toekenning van Participaties te ontvangen bedrag, gelet op marktomstandigheden, onverantwoord of onmogelijk is.

Verder is de Beheerder te allen tijde gerechtigd om in individuele gevallen, zonder opgaaf van reden, een verzoek om uitgifte te weigeren. In geval van weigering van uitgifte doet de Beheerder daarvan binnen een redelijke termijn mededeling aan de betreffende (rechts)persoon en de eventueel reeds ontvangen gelden worden in dat geval per ommekeer geretourneerd.

Staken uitgifte vanwege omvang Fonds

Indien de Beheerder van oordeel is dat een verdere vergroting van de omvang van het Fonds zal leiden tot een verminderd rendement of een ongewenst hoge liquiditeitsbehoefte kan de Beheerder besluiten verzoeken om uitgifte van Participaties te weigeren voor een door de Beheerder te bepalen periode.

9. INKOOP VAN PARTICIPATIES

Inkoop

Tenzij inkoop is opgeschort (zie hierna onder "Opschorting inkoop") zal het Fonds, voor zover daartoe behoefte bestaat, per iedere Transactiedag Participaties inkopen tegen de Netto Vermogenswaarde per Participatie per de laatste daaraan voorafgaande Werkdag (de "inkoopwaarde"), verminderd met een afslag, zoals beschreven in paragraaf 11, Vergoedingen en Kosten. Deze afslag komt ten gunste van het Fonds en dient ter dekking van de transactiekosten van de onderliggende financiële instrumenten. Participaties die aan het Fonds ten titel van inkoop zijn overgedragen komen te vervallen.

Verzoek tot inkoop formulier

Een verzoek tot inkoop dient de Beheerder uiterlijk vijf werkdagen voorafgaande aan de gewenste Transactiedatum te hebben bereikt. Een verzoek tot inkoop dient te luiden in EUR of in Participaties tot in maximaal

vier decimalen gespecificeerd. Gedeeltelijke uittreding is slechts toegestaan als de Participant daarna nog voor minimaal EUR.250.000, of het oorspronkelijk overeengekomen aangepaste minimum, aan Participaties aanhoudt. De Netto Vermogenswaarde van ter inkoop aangeboden Participaties dient op het moment van aanvraag in totaal minimaal EUR.1.000 te bedragen. Voor het verzoek tot inkoop dient gebruik gemaakt te worden van een formulier, dat verkrijgbaar is door de Beheerder. Het Fonds is verplicht Participaties in te kopen, tenzij de marktomstandigheden zoals bedoeld in artikel 5, par. 2, van de Voorwaarden van Beheer en Bewaring inkoop niet toelaten. Bij inkoop van Participaties geldt een afslag van 0,20%.

Eenzijdig besluit Beheerder tot inkoop

De Beheerder kan eenzijdig tot inkoop van alle door een Participant gehouden Participaties besluiten ingeval van enig handelen door die Participant in strijd met wettelijke bepalingen of de bepalingen van het Prospectus of de Voorwaarden van Beheer en Bewaring dan wel indien, gelet op het belang van het Fonds, voortzetting van de relatie in redelijkheid niet van de Beheerder gevraagd kan worden.

Betaling inkoopprijs

De inkoopprijs zal binnen tien werkdagen na inkoop aan de desbetreffende Participant worden uitbetaald, op de in het register van Participanten opgenomen rekening.

Opschorting inkoop

De Beheerder kan inwilliging van verzoeken tot inkoop opschorten indien:

- A. De Beheerder de berekening van de Netto Vermogenswaarde heeft opgeschort met inachtneming van artikel 3 lid 2 Voorwaarden van Beheer en Bewaring;
- B. De Beheerder van mening is dat inkoop strijdig zou zijn met een wettelijke bepaling;
- C. De Beheerder van mening is dat zich een omstandigheid voordoet waarbij in redelijkheid verwacht kan worden dat voortzetting van de inkoop van Participaties tot gevolg kan hebben dat de belangen van de meerderheid van de bestaande Participanten onevenredig worden geschaad. Een dergelijke omstandigheid kan zijn dat de voor inkoop benodigde verkoop van beleggingen, gelet op de marktomstandigheden, onverantwoord of onmogelijk is; of
- D. Als een besluit tot liquidatie van het Fonds is genomen.

Side pocket

Indien beheerder van mening is dat tenminste 20% van het fondsvermogen voor langere tijd als illiquide moet worden beschouwd, zal deze voor dit deel van het vermogen een zogenaamde 'side pocket' creëren, waarin participanten een evenredig deel zullen ontvangen en na creatie hiervan, door beheerder bevestigd krijgen, zodat het liquide deel van het fondsvermogen hierdoor niet wordt 'besmet'.

10. VERGOEDINGEN EN KOSTEN

Doorlopende vergoedingen en kosten voor rekening van het Fonds

Beheervergoedingen

De Beheerder zal het Fonds een vaste beheervergoeding van 0,25% per kwartaal, berekend over de gemiddelde Bruto Vermogenswaarde per de laatste Werkdag van de drie meest recente maanden van het voorafgaande kwartaal, over het vermogen tot EUR 5 miljoen en 0,125% over het meerdere vermogen, berekend op maandbasis, in rekening brengen. De beheervergoeding is vrijgesteld van B.T.W..

Transactiekosten- en bancaire kosten

Transactie gerelateerde - en bancaire kosten, die de depotbank in rekening brengt, zullen ten laste van het Fonds worden gebracht. Bij toe - of uittreding zal een opslag, respectievelijk afslag, van 0,20% gelden om transactiekosten te dekken en zo verwatering van zittende participanten te voorkomen, deze komt ten gunste van het Fonds.

Kosten voor rekening van de Beheerder

De hierna volgende kosten zullen door de Beheerder worden betaald uit de ontvangen beheervergoeding:

Research kosten

Kosten van externe research, zoals Bloomberg L.C., waarvoor Laaken enige licenties bezit.

Verslaggevings kosten

Opstellen van de jaarrekeningen van het Fonds & Stichting Depositary Laaken Funds.
Jaarlijkse Accountants kosten voor certificering van de jaarrekening van het Fonds.

Verificatie kosten

Compliance Auditor en de Accountant kosten voor maand en kwartaal verificaties.

Toezicht, registratie en overige kosten

Kosten toezicht en registratie AFM en De Nederlandsche Bank, Kamer van Koophandel, ISIN en LEI codes.
Kosten gepaard gaande met het beheren van het Fonds, inclusief voeren van effecten- en financiële administratie.

11. FISCALE ASPECTEN

De hieronder gegeven samenvatting van bepaalde Nederlandse fiscale gevolgen is gebaseerd op de wetgeving en jurisprudentie zoals van kracht op de datum van deze Prospectus en is onderhevig aan veranderingen in de wet, de wetsuitleg en de wetstoepassing. Deze veranderingen kunnen optreden met terugwerkende kracht. De hieronder gegeven samenvatting bedoelt geen volledige beschrijving te geven van alle fiscale overwegingen die relevant zijn voor een Participant, noch is deze samenvatting bedoeld om een behandeling te geven van de fiscale consequenties voor alle verschillende soorten Participanten. Participanten dienen zich over de fiscale behandeling van de door hen gehouden Participaties in het Fonds tot hun belastingadviseur te wenden. De fiscale consequenties welke zijn beschreven gelden slechts voor de Participant natuurlijk persoon. Voor de Participant rechtspersoon (bijvoorbeeld een besloten vennootschap) zijn de fiscale gevolgen anders.

Het Fonds

Vennootschapsbelasting

Op **10 januari 2013** heeft de **Belastingdienst/Amsterdam** op verzoek schriftelijk bevestigd dat het Fonds kan worden beschouwd als een fiscaal transparante entiteit voor de inkomsten en vennootschapsbelasting op basis van de hiervoor beschreven Beperkte overdraagbaarheid van Participaties. Dit heeft tot gevolg dat het Fonds niet belastingplichtig is voor de Nederlandse vennootschapsbelasting. Inkomsten uit het Fonds zijn mogelijk wel belastingplichtig voor (buitenlandse) Participanten. Voor Participanten natuurlijke personen betekent dit bijvoorbeeld dat er over hun participatie geen vennootschapsbelasting is verschuldigd, maar inkomstenbelasting (box 3).

Dividendbelasting

(Enige) uitkeringen door het Fonds zijn niet onderworpen aan inhouding van Nederlandse dividendbelasting. Op opbrengsten die door het Fonds zijn ontvangen uit Nederlandse beleggingen wordt dividendbelasting ingehouden. Omdat dergelijke opbrengsten worden toegerekend aan de Participant, heeft deze mogelijk recht op verrekening of teruggaaf van de ingehouden dividendbelasting, mits de Participant de uiteindelijk gerechtigde tot de opbrengsten is. De kosten van het bijhouden van een administratie die dit mogelijk maakt, wegen doorgaans niet op tegen de opbrengsten van een dergelijke (naar verwachting beperkte) individuele terugvordering mogelijkheid. Daarom wordt terugvordering niet gefaciliteerd en bevat de jaaropgave aan de Participanten geen gegevens over ingehouden dividendbelasting. Participanten wordt jaarlijks een pro-rata opgave van de ingehouden bronbelasting gegroepeerd per land verstrekt.

In Nederland wonende of gevestigde Participanten

Een particuliere Participant is in het algemeen onderworpen aan de heffing van inkomstenbelasting naar een fictief rendement van 4% ongeacht het daadwerkelijk gerealiseerde inkomen (daaronder mede begrepen vermogenswinsten) tegen een tarief van 30%, mits de Participaties als belegging worden gehouden en niet bijvoorbeeld in het kader van een onderneming. In dat geval is het daadwerkelijk gerealiseerde inkomen onderworpen aan de heffing van inkomstenbelasting. Vennootschapsbelastingplichtige Participanten worden belast over alle inkomsten uit en vermogenswinsten behaald met de Participaties. Als gevolg van de fiscale

transparantie, zullen deze inkomsten en vermogenswinsten bestaan uit enig inkomen uit en enige gerealiseerde vermogenswinst behaald met de onderliggende beleggingen van het Fonds naar evenredigheid van de deelname van de Participant in het Fonds. De fiscale transparantie van het Fonds brengt mogelijk met zich mee dat de toetreding van een Participant tot het Fonds (c.q. de aankoop van additionele Participaties door zittende Participanten) fiscaal gezien wordt als een gedeeltelijke vervreemding van de onderliggende beleggingen door de zittende Participanten. Derhalve ontstaat er dan mogelijk een belast resultaat voor de zittende Participanten (te weten vennootschapsbelastingplichtige Participanten en particuliere Participanten die hun Participaties houden in het kader van een onderneming).

Buiten Nederland wonende of gevestigde Participanten

Inkomsten uit of vermogenswinsten behaald door buiten Nederland wonende (dan wel feitelijk in Nederland wonende participanten die de zogenaamde 30% status genieten) of gevestigde Participanten zullen in het algemeen niet onderworpen zijn aan Nederlandse inkomsten- of vennootschapsbelasting, tenzij er een specifieke verbondenheid met Nederland is, zoals een (deel van een) onderneming die wordt gedreven met behulp van een vaste inrichting in Nederland. Het kan niet worden uitgesloten dat een vaste inrichting aanwezig wordt geacht indien een Participant Participaties houdt in het kader van een onderneming. Alleen ten gevolge van het houden van een Participatie in het Fonds, zal een Participant geen inwoner worden, of geacht worden inwoner te zijn, van Nederland. Voor de specifieke persoonlijke situatie adviseert de Beheerder contact op te nemen met een fiscaal adviseur ter plaatste.

12. DUUR VAN HET FONDS

Duur van het Fonds

Het Fonds is aangegaan voor onbepaalde tijd.

Opheffing Fonds, vereffening

De Beheerder en de Bewaarder kunnen tezamen beslissen tot liquidatie van het Fonds. De Beheerder draagt zorg voor de vereffening van het Fonds en legt daarvan rekening en verantwoording af aan de Participanten, alvorens tot uitkering over te gaan. Voor de volledige bepalingen inzake opheffing Fonds, vereffening, wordt verwezen naar artikel 16 van de Voorwaarden van Beheer en Bewaring in Bijlage I.

13. VERSLAGLEGGING EN INFORMATIEVERSTREKKING

Prospectus

Elke Participant zal op verzoek kosteloos een afschrift van het Prospectus (met bijlagen) worden verstrekt.

Jaarverslag

Het boekjaar van het Fonds loopt van 1 januari tot en met 31 december. Het jaarverslag zal luiden in EUR door een externe registeraccountant worden gecontroleerd & gecertificeerd en binnen zes maanden na afloop van het boekjaar worden gepubliceerd. Het jaarverslag zal na publicatie ter inzage liggen ten kantore van de Beheerder en aan Participanten worden toegezonden.

Maandelijks berichtgeving aan Participanten

De Beheerder verstuurt op maandbasis, uiterlijk binnen 2 weken na afloop van de betreffende maand, een overzicht aan iedere Participant, waarin tenminste zal zijn vermeld:

- Netto Vermogenswaarde per Participatie per de laatste dag van de maand;
- Aantal en waarde van de door de Participant gehouden Participaties in het Fonds;
- Totaal aantal uitstaande Participaties in het Fonds per de laatste dag van de maand;
- Maandbericht inzake rendement, samenstelling en mutaties in beleggingsportefeuille van het Fonds.

Kwartaal berichtgeving aan Participanten

De Beheerder verstuurt op kwartaalbasis, uiterlijk binnen 2 weken na afloop van het betreffende kwartaal, een overzicht aan iedere Participant, waarin tenminste zal zijn vermeld:

- Netto Vermogenswaarde per Participatie per de laatste dag van het kwartaal;
- Aantal en waarde van de door de Participant gehouden Participaties in het Fonds;
- Waarde en samenstelling van de beleggingsportefeuille van het Fonds;
- Totaal aantal uitstaande Participaties in het Fonds per de laatste dag van het kwartaal;
- Overzicht inzake rendement en mutaties in beleggingsportefeuille van het Fonds.
- Beleggingsvooruitzichten voor het komende kwartaal.

Wijziging voorwaarden

Eventuele wijzigingen van de voorwaarden, waardoor de rechten of zekerheden van de Participanten worden verminderd of lasten aan hen worden opgelegd, zullen pas van kracht worden één maand nadat de voorgenomen wijzigingen bekend zijn gemaakt aan het adres van de Participanten. Gedurende deze periode kunnen Participanten onder de gebruikelijke voorwaarden uittreden. Mocht de inkoop van participaties worden opgeschort na een wijziging van de voorwaarden, dan wordt het van kracht worden van de wijzigingen opgeschort totdat de participanten de gelegenheid hebben gehad uit te treden.

Wijziging beleggingsbeleid

Eventuele wijzigingen in het beleggingsbeleid zullen pas één maand nadat de voorgenomen wijzigingen bekend zijn gemaakt aan het adres van de Participanten worden ingevoerd. Gedurende deze periode kunnen Participanten onder de gebruikelijke voorwaarden uittreden, met dien verstande dat de Beheerder dan verplicht is om in te kopen.

14. OVERIGE GEGEVENS

Personeel

Het Fonds heeft geen personeel in dienst.

Procedures

De Beheerder en/of de Bewaarder zijn ten tijde van de op het voorblad van dit Prospectus genoemde datum niet betrokken bij rechtszaken en/of arbitrages die van invloed zijn of kunnen zijn op de financiële positie van het Fonds en/of de Beheerder, respectievelijk de Bewaarder.

15. VERKLARING VAN DE BEHEERDER

Uitsluitend de Beheerder van het Fonds is verantwoordelijk voor de inhoud van het Prospectus. De in het Prospectus opgenomen gegevens zijn, voor zover aan Beheerder redelijkerwijs bekend hadden kunnen zijn, in overeenstemming met de werkelijkheid. Er zijn geen gegevens weggelaten waarvan melding de Prospectus strekking zou wijzigen.

LAAKEN ASSET MANAGEMENT N.V., Amsterdam, 1-1-2018

BIJLAGES

bij het Prospectus van LAAKEN DEFENSIVE FUND EUR - ISIN NL0010124905 - 1-1-2018.

VOORWAARDEN VAN BEHEER EN BEWARING

LAAKEN DEFENSIVE FUND EUR

Artikel 1: Definities

In deze Voorwaarden van Beheer en Bewaring zijn de volgende definities van toepassing:

Beheerder: Laaken Asset Management N.V., Amsterdam.

Bewaarder: Stichting Depositary Laaken Funds, Amsterdam.

Fonds: **LAAKEN DEFENSIVE FUND EUR – ISIN Code: NL0010124905; LEI code: 529900A4EM6ZESVN64.**

Fondsvermogen: Het totale in het Fonds verenigde vermogen dat wordt gevormd door Fondswaarden (activa) die door het Fonds worden aangehouden alsmede door Fondsverplichtingen (passiva) die door het Fonds worden aangegaan.

Fondsverplichtingen: De door de Bewaarder en/of de Beheerder met betrekking tot het Fonds in eigen naam en voor rekening en risico van de Participanten aangegane verplichtingen.

Fondswaarden: De effecten, derivaten, gelden of andere goederen die de Bewaarder in eigen naam, en voor rekening en risico van de Participanten houdt.

Netto Vermogenswaarde: De intrinsieke waarde van het Fonds, berekend zoals vastgelegd in dit prospectus.

Participant: De houder van één of meer Participaties in het Fonds.

Participatie: Een recht van deelneming in het Fondsvermogen.

Participatiewaarde: Netto Vermogenswaarde gedeeld door het aantal uitstaande Participaties.

Prospectus: Het prospectus van **LAAKEN DEFENSIVE FUND EUR** d.d. 1-1-2018, inclusief Bijlage I.

Participantenregister: Het register waarin de namen en adressen van de Participanten zijn opgenomen met vermelding van het aantal Participaties dat door een Participant wordt gehouden, de datum waarop deze zijn uitgegeven en de bankrekening gegevens vanwaar overboekingen aangaande het Fonds zijn verricht.

Transactiedag: Een dag waarop uitgifte dan wel inkoop van Participaties plaats kan vinden, zijnde: (i) de eerste werkdag van iedere kalendermaand; (ii) een door de Beheerder vastgestelde andere dag.

Werkdag: Een dag waarop de financiële markten en de banken in Nederland geopend zijn voor het uitvoeren van transacties in financiële instrumenten.

Voorwaarden van Beheer en Bewaring: De in deze overeenkomst opgenomen voorwaarden.

Artikel 2: Beleggingsbeleid en restricties

1. Het beleggingsbeleid, zoals bepaald in het Investment Committee van de Beheerder, wordt uitgevoerd door de Beheerder.

2. Het beleggingsbeleid en de van toepassing zijnde beleggingsrestricties van het Fonds zijn beschreven in het Prospectus.
3. De Beheerder kan binnen het kader van de doelstelling van het Fonds en de toepasselijke beleggingsrestricties, zoals opgenomen in het Prospectus, beleggingen verkopen of kopen dan wel een deel van het Fondsvermogen liquide laten, al naar gelang de actuele inzichten.

Artikel 3: Participaties

1. Deelneming in het Fonds is mogelijk door een girale storting op de (participanten) rekening van de Bewaarder inzake het Fonds.
2. Bij de aanvang van het Fonds heeft iedere Participatie in het Fonds een waarde van EUR.1.000 waarbij deelparticipaties mogelijk zijn. De minimum initiële deelname in het Fonds bedraagt EUR.250.000. Dit minimum bedrag kan eventueel in overleg door de Beheerder worden aangepast, maar zal nooit lager zijn dan het thans van toepassing zijnde bedrag waaronder AFM-toezicht van toepassing is. Vervolgstortingen dienen minimaal EUR.1.000 te bedragen.
3. De deelgerechtigdheid van elke Participant wordt uitgedrukt in Participaties en fracties daarvan uitgedrukt tot in vier decimalen nauwkeurig. De Beheerder heeft de mogelijkheid om af te wijken van de hoogte van de initiële en additionele deelnamebedragen.
4. Alleen het Fonds kan, via de Beheerder, Participaties uitgeven en innemen. Participaties zijn niet overdraagbaar, tenzij aan bloed- of aanverwanten van Participanten in de rechte linie, alsmede in geval van vererving of overdracht vanuit privé naar een entiteit eigendom van betreffende privépersoon of vice versa, in deze gevallen dient de beheerder tijdig voor overdracht van participaties te worden geïnformeerd over naam, adres en woonplaats van de nieuwe participant alsmede dient een kopie geldig legitimatiebewijs en gegevensbankrelatie te worden verstrekt aan beheerder. In zulke gevallen geschiedt overdracht zonder op – of afslag.
5. Elke Participant wordt met vermelding van naam en aantal Participaties door de Beheerder ingeschreven in het Register van Participanten. Hierin wordt vervolgens elke wijziging in het aantal Participaties aangetekend. De Participant ontvangt een opgave van zijn inschrijving en van elke wijziging. Voor de Participant geldt de inschrijving conform het door de Beheerder verstrekte uittreksel als volledig bewijs voor zijn aandeel in het Fonds, zolang de Participant de onjuistheid van het uittreksel niet heeft aangetoond.
6. Opbrengsten uit de fondswaarden worden toegevoegd aan het Fondsvermogen.
7. Elke Participatie geeft recht op een evenredig deel in het Fondsvermogen.

Artikel 4: Netto vermogenswaarde van de Participaties

1. De Beheerder stelt maandelijks de Netto Vermogenswaarde vast in Euro. Indien de Beheerder dit nodig acht in verband met toe- en/ of uitredingen zal de Beheerder de Netto Vermogenswaarde frequenter vaststellen. Het vaststellen van de Netto Vermogenswaarde geschiedt aan de hand van de waarderingsgrondslagen zoals beschreven in het Prospectus en wordt driemaandelijks achteraf geverifieerd door de Bewaarder.
2. De Beheerder is gerechtigd de waarde vaststelling van het Fondsvermogen tijdelijk op te schorten in de hieronder genoemde gevallen. De opschorting wordt aan alle Participanten bekend gemaakt.
 - a) Indien een of meer voor het Fonds relevante beurzen zijn gesloten tijdens andere dan de gebruikelijke dagen of wanneer de transacties aldaar zijn opgeschort of aan beperkingen zijn onderworpen.
 - b) Indien de normaal voor de bepaling van de Netto Vermogenswaarde gebruikte middelen van communicatie of berekeningsfaciliteiten niet meer functioneren of wanneer om enige reden de waarde van beleggingen van het Fonds niet met de gewenste snelheid en nauwkeurigheid kunnen worden bepaald.
 - c) Indien factoren die onder andere verband houden met de politieke, economische, militaire of monetaire situatie, waarover het Fonds geen zeggenschap heeft en waarvoor het geen verantwoordelijkheid draagt, het Fonds verhinderen over zijn vermogen te beschikken en zijn intrinsieke waarde op een redelijke manier te bepalen.
 - d) Als gevolg van een besluit tot liquidatie en opheffing van het Fonds.

Artikel 5: Deelneming

1. Voor deelneming in het Fonds dient een schriftelijke opdracht uiterlijk 5 werkdagen voor de Transactiedag door de Beheerder te zijn ontvangen. Het bedrag van de deelneming dient 3 werkdagen voor de Transactiedag te zijn ontvangen op de rekening van de Bewaarder bij de bewaarbank van het Fonds. De opdracht wordt in principe uitgevoerd tegen de Participatiewaarde ultimo maand dat de opdracht tot deelneming bij de Beheerder is ontvangen.
2. Participanten verklaren met het verstrekken van de schriftelijke opdracht, dat zij kennis genomen hebben van het Prospectus en de Voorwaarden van Beheer en Bewaring aanvaardden. Zij vertrouwen daarmee het beheer, de administratie van het te beleggen vermogen en de bewaring van het Fondsvermogen toe aan respectievelijk Beheerder en Bewaarder.

Artikel 6: Einde der deelneming

1. Participanten kunnen hun deelneming beëindigen of verminderen door de overdracht van Participaties aan de Beheerder. Dit geschiedt uitsluitend op grond van een schriftelijk verzoek aan de Beheerder. De opdracht tot verkoop wordt in principe uitgevoerd tegen de Participatiewaarde ultimo maand dat de opdracht tot verkoop door de Beheerder is ontvangen. De opdracht tot verkoop dient 5 werkdagen voor de gewenste Transactiedag te zijn ontvangen door de Beheerder. Verkoopopdrachten die na dit tijdstip binnen komen worden met de handelsronde van de volgende maand meegenomen.
2. De betaling van de terugneming is gebaseerd op de Participatiewaarde aan het eind van de maand van ontvangst van het verzoek mits dit verzoek vijf werkdagen voor de Transactiedag is ontvangen door de Beheerder. Indien het verzoek is ontvangen in een van de vijf werkdagen voor de Transactiedag is terugneming gebaseerd op de Participatiewaarde van de daaropvolgende maand. De betaling van de terugneming vindt uiterlijk plaats binnen tien werkdagen na inkoop door de Beheerder, en geschiedt ten laste van het Fondsvermogen.

Artikel 7: Kosten

1. Op kwartaalbasis wordt de beheervergoeding ad 0,25% over het gemiddelde fondsvermogen per de laatste werkdag van de meest recente drie maanden per ultimo kwartaal ten laste van het Fondsvermogen gebracht.
2. De kosten in verband met het Beheer van het Fondsvermogen, de Bewaring van het Fonds, de controle door de externe accountant en de kosten van de Bewaarder worden door de Beheerder betaald.
3. Bankkosten en kosten van de aan- en verkoop van de financiële instrumenten komen ten laste van het Fonds.

Artikel 8: Resultaat van beleggingen

1. Het resultaat van de beleggingen van het Fonds wordt bepaald door het (on)gerealiseerde waardeverschil van de beleggingen en door de opbrengsten van de beleggingen. De verschillen tussen de aankoopwaarde van financiële instrumenten en de waarde op enige datum wordt aangemerkt als waarderingsverschillen. Deze waarderingsverschillen worden ten gunste of ten laste van het Fondsvermogen gebracht.
2. De opbrengsten van het Fonds bestaan uit periodieke opbrengsten van beleggingen en vergoedingen op banktegoeden.

Artikel 9: Bewaring

1. De Bewaarder vergewist zich ervan dat:
 - de verkoop, uitgifte, inkoop, terugbetaling en intrekking van rechten van deelneming voor rekening van het Fonds, overeenkomstig het Prospectus, geschieden;
 - het beleggingsbeleid en de beleggingsrestricties overeenkomstig het Prospectus worden nageleefd door de Beheerder;
 - de opbrengsten van het Fonds een bestemming krijgen in overeenstemming met het Prospectus en de Voorwaarden van Beheer en Bewaring;
 - de Participatiewaarde wordt berekend overeenkomstig het Prospectus.
2. De Bewaarder voert de aanwijzingen van de Beheerder uit, voor zover uitvoering van deze aanwijzingen behoort tot de taak van de Bewaarder, niet in strijd is met het Prospectus of de Voorwaarden van Beheer en

Bewaring en voor zover het geven van deze aanwijzingen valt binnen de regelmatige uitoefening van de beheerfunctie.

3. Alle Fondswaarden worden op naam van de Bewaarder in open bewaring gegeven bij de depotbank. Fondswaarden die hiervoor niet in aanmerking komen staan ten name van de Bewaarder in eigendom geregistreerd.
4. De Bewaarder en de Beheerder kunnen slechts beschikken over het fondsvermogen na verificatie en goedkeuring door de Compliance Auditor. De Bewaarder heeft aan de Beheerder een volmacht verstrekt om te beschikken over in bewaring afgegeven Fondswaarden indien en zolang in overeenstemming met het Prospectus en de Voorwaarden van Beheer en Bewaring wordt gehandeld.
5. De Beheerder en de Bewaarder kunnen, indien wenselijk geacht, in overleg besluiten de tot het Fondsvermogen behorende financiële instrumenten c.q. waarden tijdelijk geheel of gedeeltelijk elders of op andere wijze dan omschreven in de Voorwaarden van Beheer en Bewaring (doen) bewaren.

Artikel 10: Beheer

1. Taken en bevoegdheden

De belangrijkste taken en bevoegdheden van de Beheerder zijn:

1. Het bepalen en uitvoeren van het beleggingsbeleid. De Beheerder neemt de beslissingen over de beleggingsactiviteiten van het Fonds;
2. Het (doen) voeren van de administratie van het Fonds;
3. Het er op toezien dat de Netto Vermogenswaarde juist en tijdig wordt vastgesteld;
4. Het er zorg voor dragen dat het Fonds voldoet aan de toepasselijke regelgeving;
5. Het bewaken van het belang van de Participanten.

Artikel 11: Verslag

1. De Beheerder stelt na het verstrijken van elk kalenderjaar een jaarverslag van het Fonds beschikbaar aan de Participanten, waarin opgenomen de jaarrekening.
2. Bij de verslaglegging worden alle verkregen baten en lasten als resultaten verantwoord in de resultatenrekening van het Fonds.

Artikel 12: Participantenvergaderingen

1. Op verzoek van een van de Participanten van het Fonds kan een vergadering van Participanten worden bijeengeroepen. Participanten hebben het recht tot uiterlijk twee weken voor de week van de vergadering bij de Beheerder voorstellen tot behandeling in die vergadering te doen, vergezeld van alle stukken die voor behandeling daarvan van belang zijn.
2. Aankondiging van een vergadering van Participanten geschiedt door de Beheerder met inachtneming van de termijn van tenminste drie weken, die van een aankondiging en de vergadering niet meegerekend. De aankondiging geschiedt aan het adres van iedere Participant. De aankondiging dient te bevatten de vermelding van de datum, het tijdstip en de plaats van vergadering, een verkorte inhoud van de agenda en een aanmeldingsformulier. Toegang tot de vergadering wordt verleend aan Participanten die zich uiterlijk op de zevende dag voorafgaand aan die van de vergadering, schriftelijk bij Beheerder hebben aangemeld. Participanten die zich hebben aangemeld ontvangen een week voor de vergadering de agenda, vergezeld van alle stukken welke voor behandeling van de agenda van belang zijn.
3. Elke Participatie van EUR.1.000 geeft recht op één stem. Besluiten worden genomen bij gewone meerderheid van de op de vergadering van Participanten aanwezige stemmen. Blanco stemmen worden beschouwd als niet te zijn uitgebracht.
4. Verzoeken tot het houden van vergadering van Participanten ten aanzien van Beheerder en/of beleggingsbeleid komen niet in aanmerking om in behandeling te worden genomen; verzoeken ten aanzien van liquidatie van het Fonds zullen in behandeling worden genomen.

Artikel 13: Boekjaar en controle

1. Het boekjaar van het Fonds is gelijk aan het kalenderjaar, met uitzondering van het eerste verkorte boekjaar welke op 1 februari 2013 is aangevangen en geëindigd op 31 december 2013.
2. De verantwoording van de Beheerder aan de Participanten geschiedt in Euro.

3. De jaarrekening wordt gecontroleerd door een Nederlandse registeraccountant.

Artikel 14: Mededelingen

1. De Beheerder verzendt alle mededelingen, aankondigingen en overige correspondentie aan de Participanten per briefpost of per e-mail aan het laatst door hen schriftelijk opgegeven adres.
2. Indien Participanten verzuimen een adreswijziging schriftelijk door te geven aan de Beheerder wordt alle voor hen bestemde correspondentie ten kantore van de Beheerder te hunner beschikking gehouden.

Artikel 15: Wijziging Voorwaarden van Beheer en Bewaring

1. Voordat een wijziging van de Voorwaarden van Beheer en Bewaring wordt doorgevoerd zal de Beheerder, gezamenlijk met de Bewaarder, een voorstel hiertoe opstellen. Het voorstel tot wijziging van de voorwaarden en de wijziging wordt aan het adres van iedere Participant bekend gemaakt.
2. Participanten zijn gerechtigd om binnen één maand na bekendmaking van een voorstel tot wijziging van de Voorwaarden van Beheer en Bewaring de deelneming tegen de gebruikelijke voorwaarden te beëindigen, indien deze wijzigingen een verzwarende van lasten voor de participanten inhouden en/of hun rechten of zekerheden worden beperkt.
3. Voorstellen zoals verwoord in lid 2 van dit artikel worden één maand na bekendmaking daarvan van kracht.

Artikel 16: Benoeming nieuwe Beheerder en Bewaarder

1. De Beheerder en de Bewaarder treden bij het beheren en bewaren uitsluitend op in het belang van de Participanten.
2. Indien de Beheerder of de Bewaarder te kennen geeft voornemens te zijn haar functie neer te leggen wordt binnen een termijn van vier weken een vergadering van Participanten gehouden ter benoeming van een nieuwe Beheerder of Bewaarder.
3. De Beheerder is bevoegd een externe registeraccountant of Bewaarder aan te stellen.

Artikel 17: Opheffing Fonds, vereffening

1. Een voorstel tot opheffing van het Fonds kan slechts worden gedaan door de Beheerder en Bewaarder gezamenlijk en met medeweten van de vergadering van Participanten.
2. Van het voorstel tot opheffing wordt mededeling gedaan aan het bij Beheerder bekende adres van iedere Participant.
3. De Beheerder draagt zorg voor de vereffening van het Fonds. Hij legt daarvan rekening en verantwoording af aan de Participanten alvorens over te gaan tot uitkering.
4. Voorafgaand aan de vereffening wordt een liquidatiebalans en liquidatiewinst- en verliesrekening opgesteld die gecontroleerd wordt door een externe accountant. De liquidatiewaarde van het Fondsvermogen en het alsdan uitstaand aantal Participaties zijn basis voor de eindafrekening met de alsdan deelnemende Participanten. Alle met de vereffening gepaard gaande kosten worden ten laste van het Fondsvermogen gebracht. Een positief saldo dat resteert na de volledige vereffening komt toe aan de Beheerder. Een negatief saldo wordt bij de Beheerder in rekening gebracht.

Artikel 18: Waarborg tegen functievermenging

Bestuurders van de Beheerder, respectievelijk van de Bewaarder zijn niet in dienst en zullen niet in dienst treden bij de Bewaarder, respectievelijk de Beheerder. De Beheerder en de Bewaarder hebben geen rechtstreekse of middellijke deelnemingen en zullen die ook niet verwerven in het kapitaal van de Bewaarder, respectievelijk de Beheerder. Beheerder treedt bij het beheren uitsluitend op in het belang van de Participanten.

Artikel 19: Overige bepalingen

1. Indien Participanten de hen door Beheerder toegezonden afschriften, portefeuilleoverzichten en andere mededelingen niet betwisten binnen twee maanden nadat deze stukken redelijkerwijs geacht kunnen worden te zijn ontvangen gelden zij als goedgekeurd.

2. De administratie van de Beheerder en de Bewaarder strekt tegenover Participanten tot bewijs zolang Participanten de onjuistheid daarvan niet hebben aangetoond.
3. Participanten delen aan Beheerder onverwijld elke wijziging mee in hun juridische status en hun adres. De Beheerder is niet aansprakelijk voor gevolgen die voortvloeien uit het nalaten van zo'n mededeling.

Artikel 20: Toepasselijk recht

Ten aanzien van de uit de Voorwaarden van Beheer en Bewaring voortvloeiende rechten en verplichtingen zijn partijen onderworpen aan het Nederlandse recht.

1. Indien door wijzigingen in de bestaande wetgeving of nieuwe wetten, dan wel andere dwingend voorgeschreven regels, de Voorwaarden van Beheer en Bewaring dienen te worden aangepast, zal de Beheerder conform artikel 15 van de Voorwaarden Beheer en Bewaring al die wijzigingen aanbrengen in de bepalingen van de Voorwaarden van Beheer en Bewaring die in verband daarmee zijn vereist en de Participanten op de hoogte brengen van deze wijzigingen.
2. Geschillen kunnen uitsluitend worden voorgelegd bij de bevoegde rechter bij de rechtbank te Amsterdam.□